

Rapport d'activités du Géoparc UNESCO M'goun 2019

1 Identification du Géoparc M'goun

Le GEOPARC du M'Goun est un espace territorial protégé, qui s'étend sur une superficie de 5730 km², abritant une population de 200.000 habitants répartis sur 15 collectivités territoriales, situé au cœur de la chaîne du Haut Atlas Central. Comprend plusieurs géo sites d'un grand intérêt scientifique sur le plan géologique, archéologique, paysager et culturel.

Ouvert aux recherches et études scientifiques.



Labélisé par l'UNESCO en 2014, désormais le GEOPARC du M'Goun fait partie d'une famille de 140 Géoparcs internationaux, répartis sur 28 pays.

Le géoparc M'goun a reçu la revalidation officielle de l'UNESCO pour la période du premier janvier 2019 au 31 décembre 2022.

GÉOSITES DU GÉOPARC M'GOUN

1. Cuvette synclinale d'Ait Attab (par Oulad Ayyad)
2. Cuvette synclinale d'Ait Attab (par Afourer)
3. Lac de Bine El Ouidane
4. Formation « Marnes chocolat » d'Azilal
5. Cascades d'Ouzoud
6. Pont naturel d'Imin Ifri
7. Empreintes de pas de dinosaures, Iouaridène
8. Empreintes de pas de dinosaures, Ait Blal
9. Gravures rupestres, Tizi-n-Tighist
10. Paysage géologique à Bougal (Taghia) près d'Abachkou





11. Paléo-barrage de Tizi-n-Tighza,
12. Entrée de la vallée des Ait Bou Guemmez
13. Empreintes de pas de dinosaures, Ibaqualliwn
14. Lamellibranches de Tizi n Tighrist,
15. Jbel Azourki
16. Panorama géologique de Zaouit Ahançal

17. Zaouit Ahançal
18. Ride de Talmest
19. Falaise des Ait Abdi
20. « Cathédrale » Mastfrane
21. Greniers de falaise d'Aoujgal

2 Mode de gestion

Le projet Géoparc M'goun est administré par le conseil d'orientation et de suivi (COSGM) qui a pour mission :

- Arrêter la stratégie de développement du Géoparc
- Orienter le comité scientifique et technique
- Approuver le plan d'action de l'Association (AGM)
- Mobilisation des fonds pour la réalisation du plan d'action

La gestion du Géoparc M'goun est confiée à l'AGM qui assure les missions suivantes :

- L'élaboration du plan d'action
- Le contrôle et le suivi du projet
- La mise en œuvre, la coordination et le développement des actions en concertation avec le comité scientifique et Technique du Géoparc

Le comité Technique : Coordonne la réalisation et le suivi sur le terrain des actions afférentes au territoire géoparc

Le comité scientifique : Compose de 13 scientifiques qui appuient la structure dans toutes les questions scientifiques et de recherche relatives au patrimoine naturel et culturel, le suivi scientifique et la surveillance continue

- **BOUTAKIOUT Mohamed :** Professeur de géologie, Université Mohammed V- Rabat
- **EL KHALKI Yahia** Professeur de géomorphologie, Université Soltane Moulay Slimane, Béni Mellal
- **SKOUNTI Ahmed:** Professeur d'anthropologie, Université Cadi Ayyad, Marrakech
- **HERZENNI Abdellah :** Professeur de sociologie, à Institut Agronomique et Vétérinaire Hassan II (IAV), Rabat
- **BOUJROUF Saïd :** Professeur de Tourisme, Université Cadi Ayyad, Marrakech
- **BOUGHROUM Mohammed :** Professeur en sciences économiques, Université Cadi Ayyad, Marrakech ; (expert en éducation, marché du travail et développement social, UNESCO,)
- **BAAIRIS Mutapha :** Ingénieur, inspection générale, Haut-Commissariat Aux Eaux Et Forêts Et À La Lutte Contre La Désertification
- **DAKKI Mohamed :** Professeur de géologie, Université Mohammed V- Rabat
- **LAAOUINA Abdellah :** Professeur de géologie, Université Mohammed V- Rabat
- **OUADJOU Abdelmalek :** Ingénieur en chef, MANAGEM, Marrakech, Superviseur des mines de Plomb-Zinc de Tadarast (Ait Bou Oulli)
- **ALAOUI Abdellah :** Directeur du Patrimoine culturel, Ministère de la Culture, Rabat, gravures rupestres de Tizi n Tighist
- **Mohamed BOUSALAH :** Directeur du Centre de Restauration et de Réhabilitation des zones atlasiques et Sub-atlasiques (CERCAS)

Structure administrative :

Une structure administrative gérée par la directrice du géoparc et des cadres et fonctionnaires relevant du budget de la région Beni Mellal-Khenifra et de l'association du géoparc.

3 Les réalisations du Géoparc Unesco M'goun en 2019

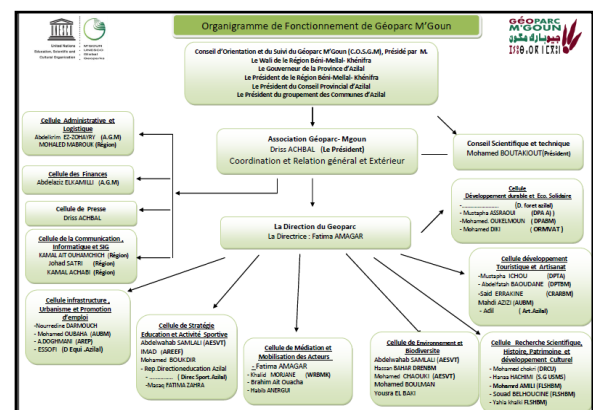
Des projets significatifs ont été réalisés, permettant au Géoparc de se positionner en tant qu'acteur de développement local, et de se développer en collaboration avec les partenaires du projet

Renforcement de la gouvernance du géoparc

- Le renouvellement du bureau exécutif de l'association
- Doter l'AGM d'un siège officiel au sein du musée scientifique du Géoparc Mgoun
- Formation du personnel
- Mobilisation d'un budget annuel de fonctionnement de 1,8 Millions dirhams par le conseil régional, conseil provincial d'Azilal et le groupement des communes
- Adoption d'un nouvel organigramme fonctionnel du Géoparc M'goun

Création de cellule (comités) de travail thématique :

- Conseil scientifique et technique
- Développement durable et économie solidaire
- Tourisme et artisanat
- Recherche scientifique ; patrimoine et développement culturel
- Environnement et biodiversité
- Médiation et mobilisation des acteurs
- Stratégies éducation et activités sportives
- Infrastructures ; urbanismes et promotion d'emploi
- Communication ; informatique et SIG
- Presse
- Administrative et logistique
- Finances



Géo-conservation

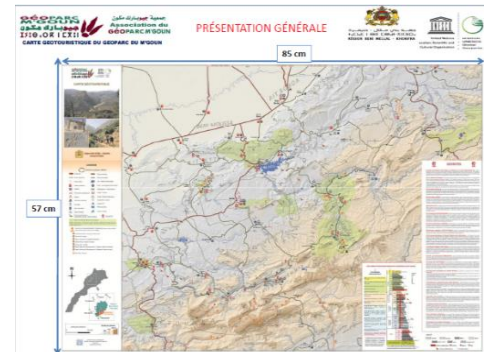
Restauration des sites géologiques à valeur préhistorique vulnérables :

- Les pas fossilisés de Dinosaur à Iouaridène, Ait Blal et Ibaqualliw)
- Les gravures rupestres de Tizi n Tighis



Géo-tourisme

- L'élaboration de la charte d'engagement avec les établissements touristiques
- Elaboration et édition d'une carte Géo-touristique du Géoparc M'goun
- Partenariat avec les acteurs du tourisme
- Projet de création d'un menu spécifique « menu géoparc M'goun » au près des restaurateurs hôtels auberge et maisons d'hôte.
- Conception et création des circuits touristiques
- Elaboration de plan de formation aux profits des guides et gîteurs.
- Lancement d'une conception architecturale pour la réalisation de trois maisons du Géoparc et d'un gîte écologique.



Economie Social et Solidaire

- L'organisation du salon régional de l'économie social et solidaire.
- Labélisation des produits agricoles et artisanaux
- Formation et suivi des coopératives situées au territoire géoparc M'goun
- Projet de création d'une filière lait dans le territoire du géoparc M'goun afin de permettre la valorisation du lait qui subit beaucoup de déperditions en raison de sa périssabilité élevée. Il s'agit d'un projet porté communément par le géoparc M'goun et le géoparc du massif des



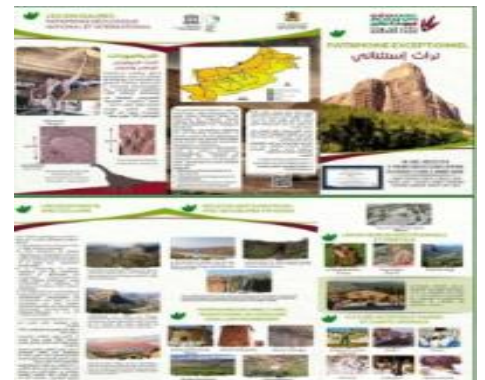
bauges en France. Il est présenté dans le cadre de la coopération décentralisée entre la France et le Maroc.

- Projet d'accompagnement de 33 coopératives du safran répartie sur 14 communes dont 1700 agriculteurs y bénéficiaires.
- Attribution du label Géoparc Unesco M'goun aux coopératives agricoles et artisanales
- Elaboration du manuel des bonnes pratiques aux profits des coopératives pour l'obtention de certificat sanitaire de L' ONSSA
- Aide à la création de coopératives féminines (lancement du prix de L'innovation...)



Communication

- Mise en place des panneaux de signalisation du Géoparc,
- Actualisation de la carte Géoparc
- Création du site web, une page facebook officielle et d'une chaine YouTube.
- Réalisation de documentaire sur le Géoparc
- Production des fiches de communication



Géo-éducation

- Elaboration de modules pédagogiques sur le Géoparc destinés aux écoliers du territoire du Géoparc M'goun
- Sensibilisation des scolaires, collégiens et lycéens par des programmes et objets pédagogiques appropriés à l'importance des patrimoines locaux et au concept du Géoparc M'Goun
- Organisation d'excursions géo-éco-touristiques permettant de découvrir, connaître et toucher de près les patrimoines géologiques, naturels et culturels environnants



Evénements Sportifs

- La réalisation de la carte des trails et préparation du 1er semi-marathon du géoparc
- Organisation de 3 Géo trails chaque année sur le territoire du Géoparc en partenariat avec les associations locales



Evènements et Manifestations

- Réalisation d'une campagne de sensibilisation et de propreté au site Géo-touristique d'Ouzoud en collaboration avec le conseil régional de Béni mellal-khénifra, la commune d'Ouzoud et quelques associations locales et élèves du collège d'ouzoud à l'occasion de la journée mondiale de la montane.
- Réalisation d'une Journées d'étude sur la possibilité de culture de pistachier dans le Géoparc cas d' Anergui 23 et 24 novembre 2019
- Participation du Géoparc M'goun à la conférence internationale sur le tourisme durable à Tanger « tourisme durable en soutien à la population » organisé par le Ministère de l'Europe et des Affaires Etrangères conjointement avec le Ministère de l'Intérieur marocain.



- Organisation d'une journée de sensibilisation aux profits des élus de la région sur le projet géoparc M'goun le 07 Décembre 2019
- Participation du Géoparc M'goun au forum régional sur le tourisme durable à Boulemane.
- organisation du 14eme édition de ses journées universitaires à DEMNATE et sous le thème « le Géoparc M'Goun au service du développement économique et social durable de la région » en partenariat avec L'Association des Enseignants des Sciences de la Vie et de la Terre du Maroc (AESVT Maroc) du 10 au 13 avril 2019 , vise à contribuer à la transmission et à la sensibilisation aux connaissances géo scientifiques et environnementales du géoparc et au renforcement de l'attraction du géo-écotourisme dans son territoire



4 Les partenaires du Géoparc M'goun

- Les universités de Rabat, Béni-Mellal, Marrakech et Agadir
- La Direction Régionale des Eaux et Forêts et la Lutte Contre la Désertification
- La Délégation de Tourisme d'Azilal
- L'Académie Régionale de l'Education et de la Formation,
- La Direction Provinciale de l'Agriculture d'Azilal
- Les établissements d'hébergement
- La Direction de l'Equipement
- L'Agence Urbaine
- La Culture, l'Artisanat
- L'Association Régionale des Guides de Montagnes
- L'Association des Enseignants des Sciences de la Vie et de la Terre du Maroc

5 coopération Internationale

Jumelage Géoparc M'Goun et Géoparc des Bauges:

Domaine de coopération

Les contacts noués avec le Géoparc Bauges en France l'occasion de la revalidation du label Géoparc Unesco du M'Goun ont permis de ressortir plusieurs domaines de coopération active, notamment :

- Les produits agricoles avec la création d'une filière lait,
- Le soutien aux coopératives artisanales,
- L'accompagnement des opérateurs pour un géo tourisme durable,
- L'échange pour développer les initiatives sportives et en particulier de géo rails,
- Les échanges pédagogiques entre scolaires des deux territoires.



Deux missions de coopération entre les bauges et m'goun ont été effectuées 2019

La première s'est déroulée au début de l'année 2019, une mission destinée à caler les termes de la coopération Bauges /M'Goun a été mise à profit pour faire une étude de marché sur les caractéristiques du fromage à produire



La seconde mission s'est déroulée début octobre, dans le cadre de la mise œuvre des actions de la coopération entre les deux géoparc Unesco M'gounet Bauges, une délégation d'expert français a effectué une mission, du 30 septembre au 6 octobre 2019 dans le territoire du Géoparc M'goun.



L'objectif assigné à cette mission est de rencontrer les acteurs locaux actifs intervenant dans les différents secteurs concernés par la coopération à savoir : le tourisme durable, l'agriculture, l'artisanat, l'organisation de trails et l'éducation.

COMPOSANTES ET COUT DU PROJET

Composantes	Période	Coût total
Création d'une filière lait,	Janv 2019-déc 2022	556 200 DH
Soutien aux coopératives artisanales de femmes	Juin 2019 -déc2022	145 800 DH
Accompagnement des opérateurs pour un géo tourisme durable	Juillet2019-déc 2022	75 600 DH
Echange pour développer les initiatives sportives et en particulier de géotrails	Sept 2019- déc 2022	97 200 DH
Echanges scolaires et étudiants inter-geoparcs	Oct 2019-déc 2022	162 000 DH
TOTAL DU PROJET		1 036 800 DH

6 Création du réseau régional African UNESCO Global Geoparks Network (AUGGN)

Le réseau africain des Géoparcs mondiaux Unesco (AUGGN) aura pour fonction la coordination des activités GGN au niveau régional africain. La déclaration a été signée par le M'Goun UGG et le Ngorongoro Lengai UGG en présence du GGN à Rabat au cours de la 2ème Journée nationale du patrimoine géologique du Maroc à Rabat – Maroc en Novembre 2019.

